



Norges
Bilbransjeforbund

Digitalt møte om Bærekraftsrapportering

Digitalt møte
10.02.2025



N B F



NHO



Rapporterings- direktivet CSRD?

hva som kreves?

Agenda:

- Hva er CSRD- kravene til bærekraftsrapportering?
V/ Lin Hammer KIWA
- «Veien mot CSRD – praktiske erfaringer fra Møller Mobility Group»
V/ Ida Pernille Hatlebrekke Teien
- NBFs bærekraftsguide
V/ Heidi Chr. Lund
- Åpen dialog- har kan dere dele utfordringer



Introduksjon til CSRD

Lin Hammmer, Sustainability manager, NBF webinar 10. februar 2025

kiwa

Who we are



Global
tilstedeværelse



1948
Nederland



Tjenester i > 40
countries



Eies av
SHV Holdings



> 1,3€ bn
omsetning



> 12 000 eksperter

Vi har i mer enn ett århundre hjulpet selskaper med å forbedre produktene og tjenestene sine.

230 høyt kvalifiserte og dedikerte medarbeidere i Norge
Omtrent 7 000 kunder og 3 500 kursdeltakere i 2024



European Green Deal

- EU kommisjonens verktøy for å bidra til å nå FNs bærekraftsmål
- Sett med direktiver, lover, standarder og finansieringsløsninger som alle EU (og EØS) land skal følge
- Noen av direktivene:
 - EU taksonomien
 - CSRD
 - CSDDD
 - Ecodesign for sustainable products



Corporate Sustainability Reporting Directive (CSRD)

- Nytt direktiv fra EU
- Implementert i norske lover fra 1. november 2024
- Innføres gradvis, de største virksomhetene er allerede i gang
- Selskapene skal vurdere hva de blir påvirket av og hva de påvirker med sin virksomhet
- Skal verifiseres av en 3. part
- Signeres av styret
- Publiseres sammen med årsrapporten til virksomheten



Dobbel vesentlighetsanalyse

- Strukturert prosess for å vurdere påvirkninger, risikoer og muligheter knyttet til klima & miljø, sosiale forhold og styringsmessige forhold
- Metode for å identifisere hvilke påvirkninger virksomheten skal rapportere på
 - Påvirkningsvesentlighet: virksomhetens faktiske eller potensielle positive eller negative påvirkninger på mennesker eller miljøet over kort, middels og lang sikt
 - Finansiell vesentlighet: risikoer eller muligheter som har en vesentlig innvirkning eller som kan forventes å ha en vesentlig innvirkning på virksomhetens utvikling, finansielle stilling, økonomiske resultater, kontantstrømmer, tilgang til finansiering eller kapitalkostnader over kort, middels eller lang sikt



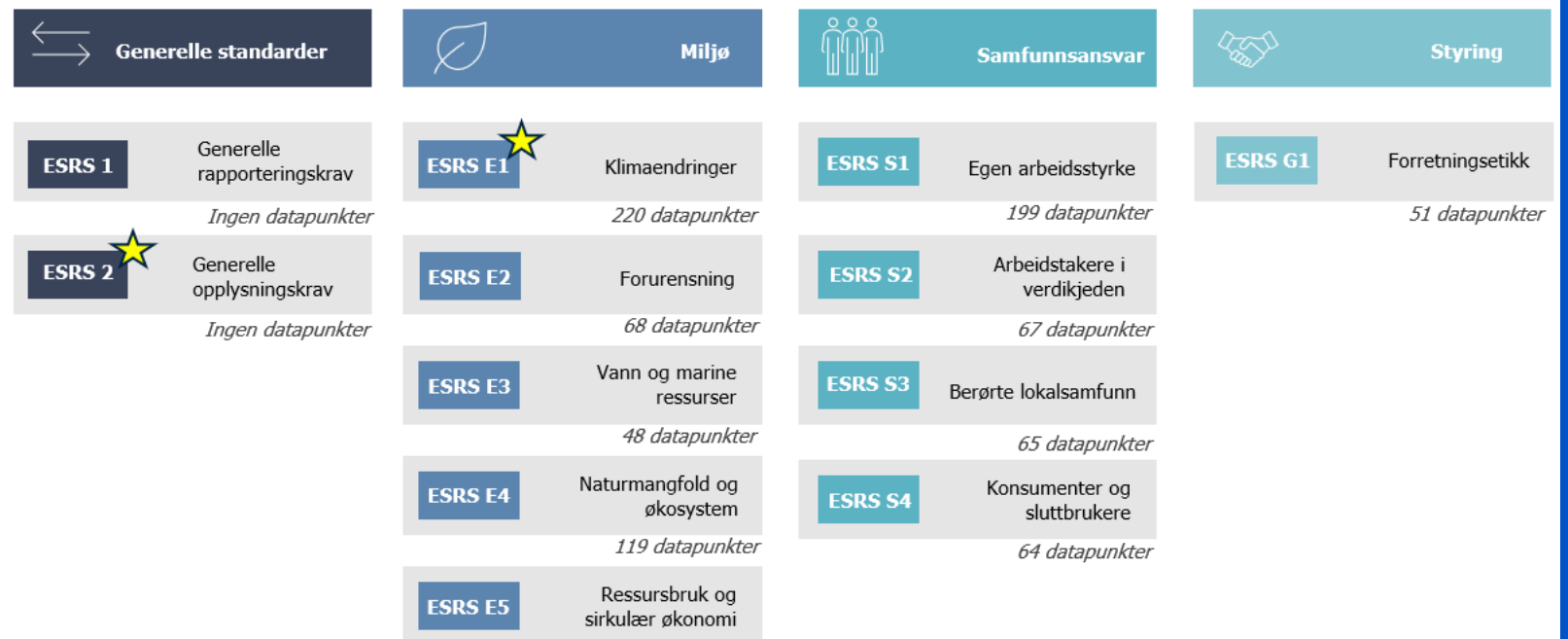
Påvirkningene vi skal vurdere i dobbel vesentlighetsanalyse

- Egen virksomhet
- Interessentene våre
- ESRS temaene
- Konkurrenter
- Medierapporter
- Reguleringer
- Bransjespesifikke referanser
- Publikasjoner om generelle og vitenskapelige artikler



European Sustainability Reporting Standards (ESRS)

- 12 standarder for å rapportere på de mest vesentlige påvirkningene
- Den doble vesentlighetsanalysen definerer hvilke standarder du skal rapportere på
- 1200 datapunkter totalt
 - Kvalitativ data
 - Kvantitativ data



Prinsippene for rapportering

- **Sammenlignbar informasjon**

- For alle kvantitative indikatorer og monetære beløp, der det er relevant, er det krav om å rapportere sammenlignbare tall. Sammenlignbar informasjon kan utelates ved den første bærekraftsrapporteringen etter CSRD

- **Verifiserbarhet**

- Rapporten skal inkludere informasjon om input og metodikk for kalkulering av data og estimer. I tillegg til å inkludere fremtidsrettet informasjon, og planer for hvordan virksomheten skal nå disse målene.

- **Forståelse av informasjon**

- Virksomheten skal presentere informasjonen på en klar og konsis måte. All vesentlig informasjon skal inkluderes, og det skal unngås generell "standardtekst" informasjon, unødvendig duplikasjon og uklart språk.



Gjør rapportering til en verdiskapningsøvelse

- Veidekke
 - har gjort den doble vesentlighetsanalysen til et strategisk verktøy
- GK Norge
 - har tatt et aktivt valg om å gå inn i sirkulærøkonomien som en pådriver for gjenbruk av ventilasjonskanaler
- Backe entreprenør
 - har vært med å etablert et nettverk for å jobbe med inkludering og mangfold for å endre holdinger og rekrutterer aktivt etter dette
- NRK
 - de skal ha grønne produksjoner, og de skal gi lyttere/seere informative programmer som gjør at man kan ta informerte valg rundt bærekraft



Kiwa Norge

creating
trust
*driving
progress*

Lin Hammer

Sustainability Manager, Kiwa

Lin.hammer@kiwa.com

+47 916 24 674

kiwa

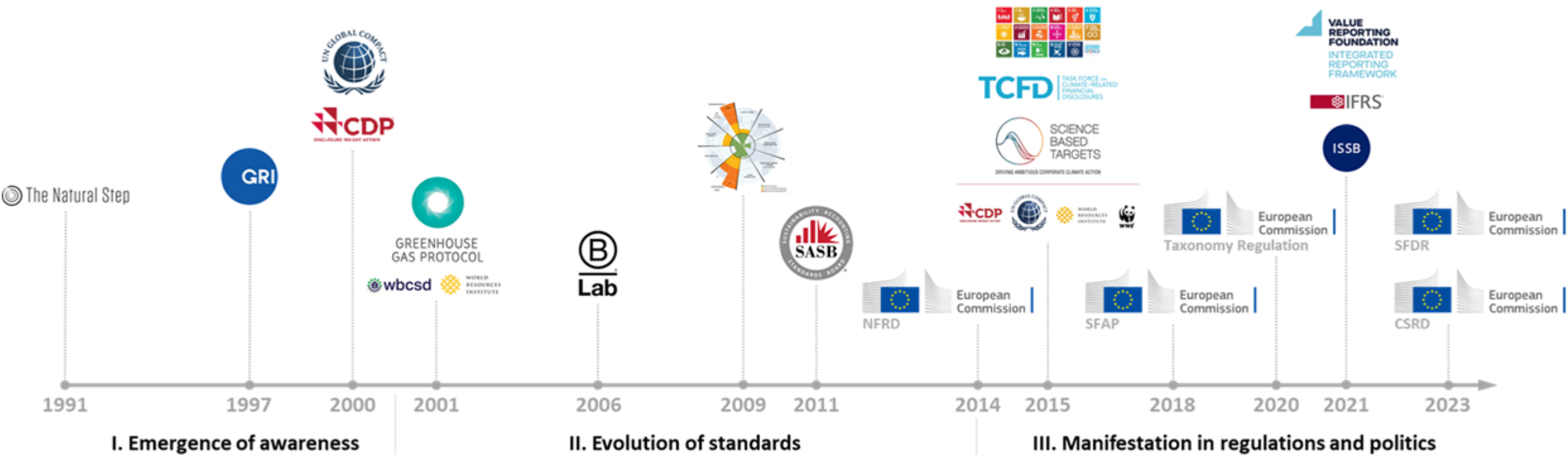


Rapportering som omstillingsverktøy

Praktiske erfaringer fra Møller Mobility Group

Ida Pernille Hatlebrette Teien, direktør bærekraft

Møller Mobility Group

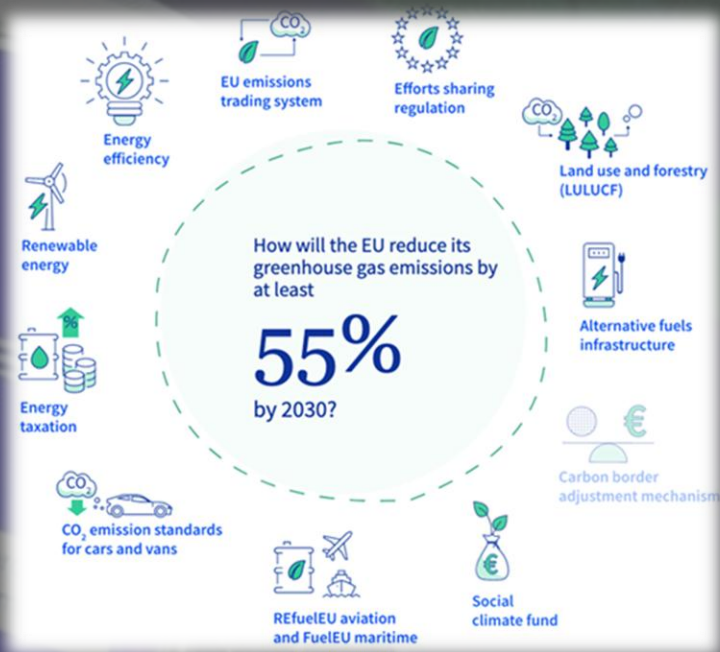


© The Natural Step

I. Emergence of awareness

II. Evolution of standards

III. Manifestation in regulations and politics



Ved CSRD innføres obligatoriske rapporteringskrav basert på europeiske standarder for bærekraftsrapportering (European Sustainability Reporting Standards, ESRS):

- ESRS krever at selskapene rapporterer på konsekvenser, risikofaktorer og muligheter på en relevant og sammenlignbar måte.

The Corporate Sustainability Reporting Directive contributes to extending the European Green Deal across all sectors and existing regulation.



**EU's New
'Omnibus' -
Simplification
or Rollback?**



Nærmere 2.000 norske foretak og konsern vil være rapporteringspliktige etter EUs nye bærekraftdirektiv fra 2025. Langt flere selskaper vil imidlertid måtte gjennomføre en del av de vurderingene som EU krever. CSRD, EUs direktiv for bærekraft, er forventet å innlemmes i norsk lov med samme implementeringspunkt som EU. Jun 2, 2023

Fra og med 1. januar 2024 skal klima- og miljøhensyn skal vektas med minimum 30 prosent i alle offentlige anskaffelser. Planlegger noen av deres kunder å delta i offentlige anskaffelser, vil det trolig bli stilt krav om å levere en bærekraftsrapport for å kunne delta i prosessen.

Bank og forsikringsforetak kan komme til å kreve at deres bedriftskunder leverer sin bærekraftsrapport

Strategiske verdier

SKAPE
Lederskap og langsiktighet gjennom bærekraftig innovasjon, vekst og forretning

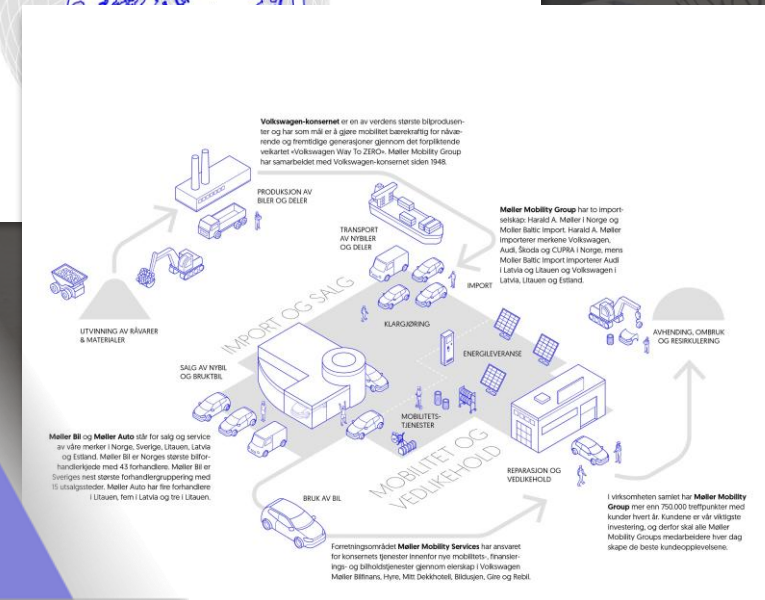
STYRKE Bidra til økt ressurs effektivitet og verdiskaping i egen virksomhet og verdikjede

INNFRI Oppfylle omverdenens forventninger og redusere risiko for omdømmetap

BESKYTTE Minske driftsrelatert risiko og bygge motstandsdyktighet for fremtiden

Dobbel vesentlighet og interessentdialog

Bærekraftig forretning er en forutsetning for omstilling og fremtidig konkurransekraft. Møller Mobility Group jobber målrettet for å realisere egne ambisjoner og oppfylle interessenters forventninger. Dette er grunnlaget for at vi i høsten 2020 gjennomførte en omfattende omstilling og interessentdialog som styrke grunnmuren i vår virksomhet.



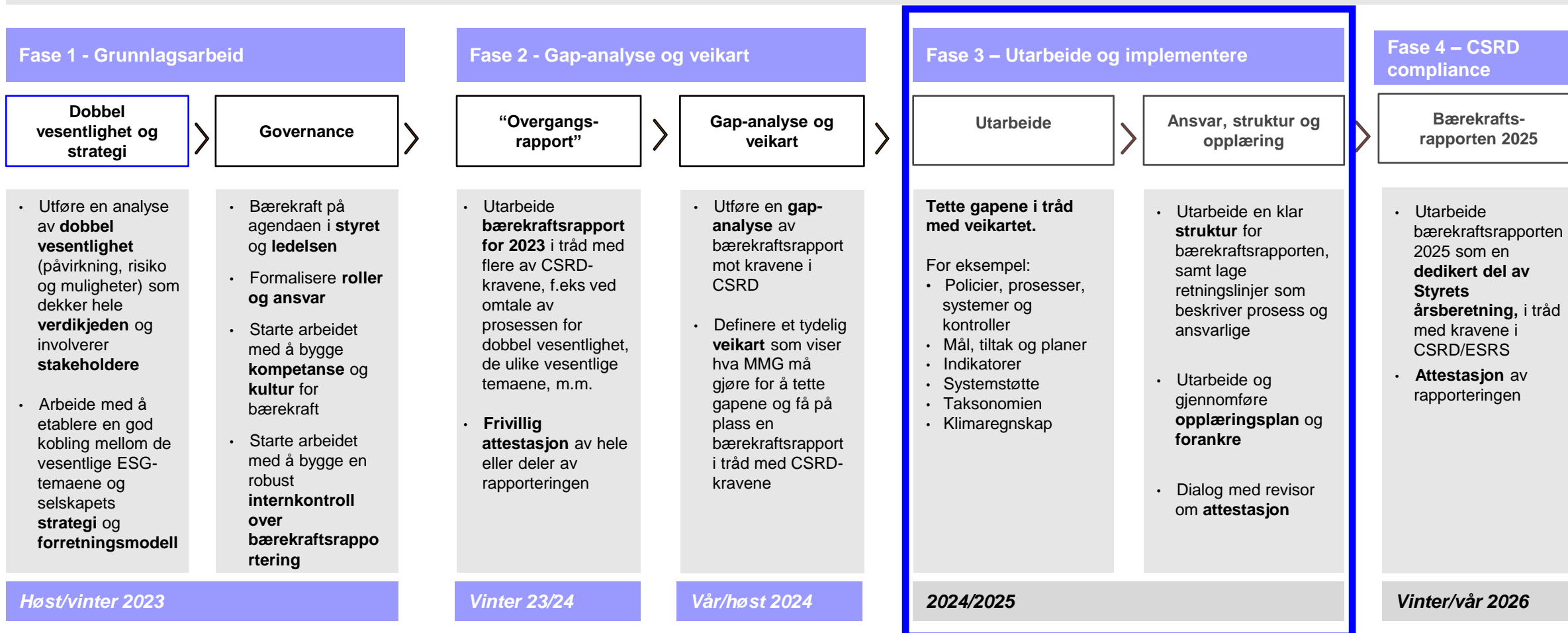


CSRD – praktiske erfaringer



Vi følger i dag planen for å kunne rapportere iht. CSRD i 2026

Foreslåtte aktiviteter og tidslinje





Noen viktige prinsipper og kjøreregler

Påvirkninger, risikoer og muligheter skal som hovedregel identifiseres og **vurderes FØR effekter** av eventuelle tiltak er hensyntatt (iboende påvirkning, risiko og mulighet). En negativ påvirkning kan heller ikke «nulles» av en positiv påvirkning.

En positiv påvirkning **kan ikke** være et tiltak for å redusere en negativ påvirkning

Strategiske prioriteringer **skal ikke ha innvirkning** på hvorvidt en påvirkning, risiko eller mulighet er vesentlig for rapporteringsformål

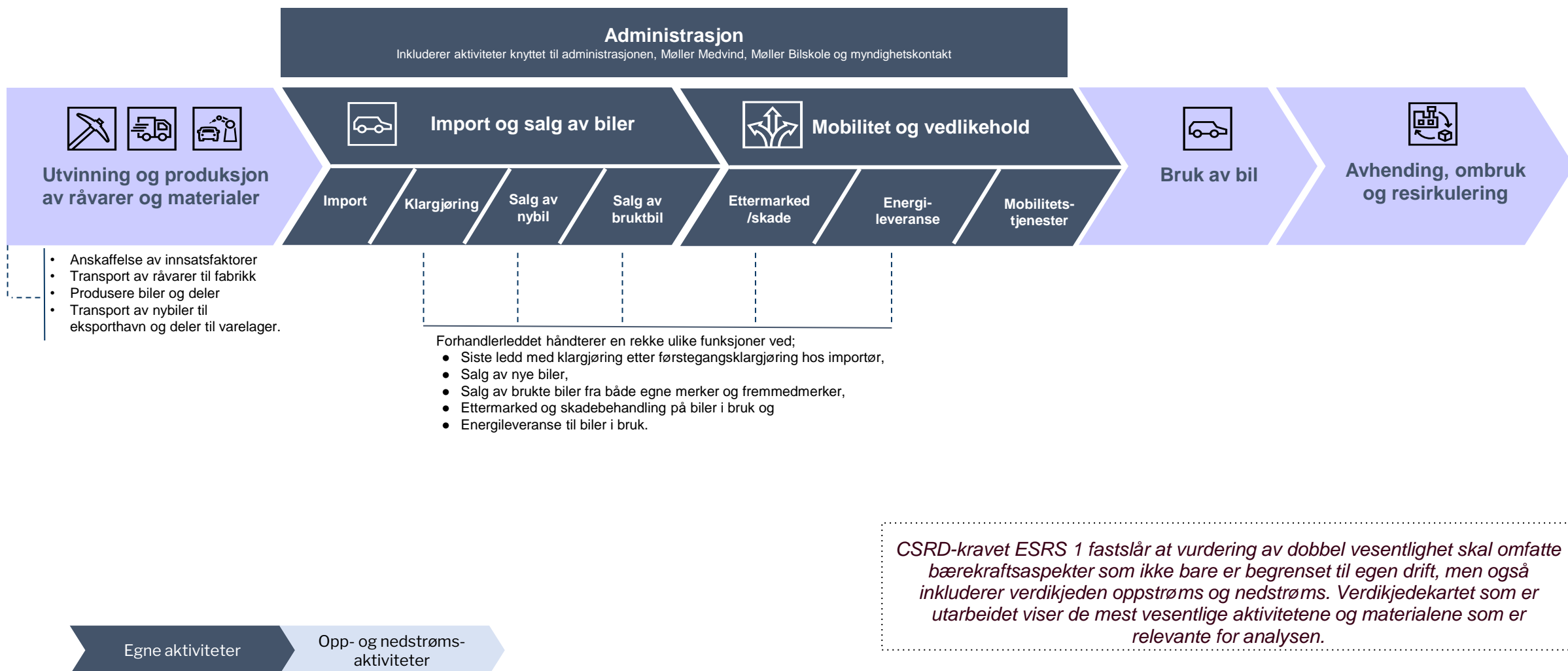
At et tema er lovregulert **har ikke betydning** for den iboende påvirkningen, risikoen eller muligheten. Regulering kan derimot være en god indikasjon på at den iboende påvirkningen eller risikoen er høy

Manglende innflytelse/mulighet til å påvirke påvirkningen, risikoen eller muligheten har **ingen betydning** for vesentlighetsvurderingen

At virksomheten per i dag **ikke har tiltak og/eller data knyttet til en påvirkning, risiko eller mulighet har ingen betydning** for hvorvidt påvirkningen, risikoen eller muligheten er vesentlig



Første steg i prosjektet var å visualisere MMGs verdikjede





Kartlegging av verdikjeden og tilhørende ESRS tema

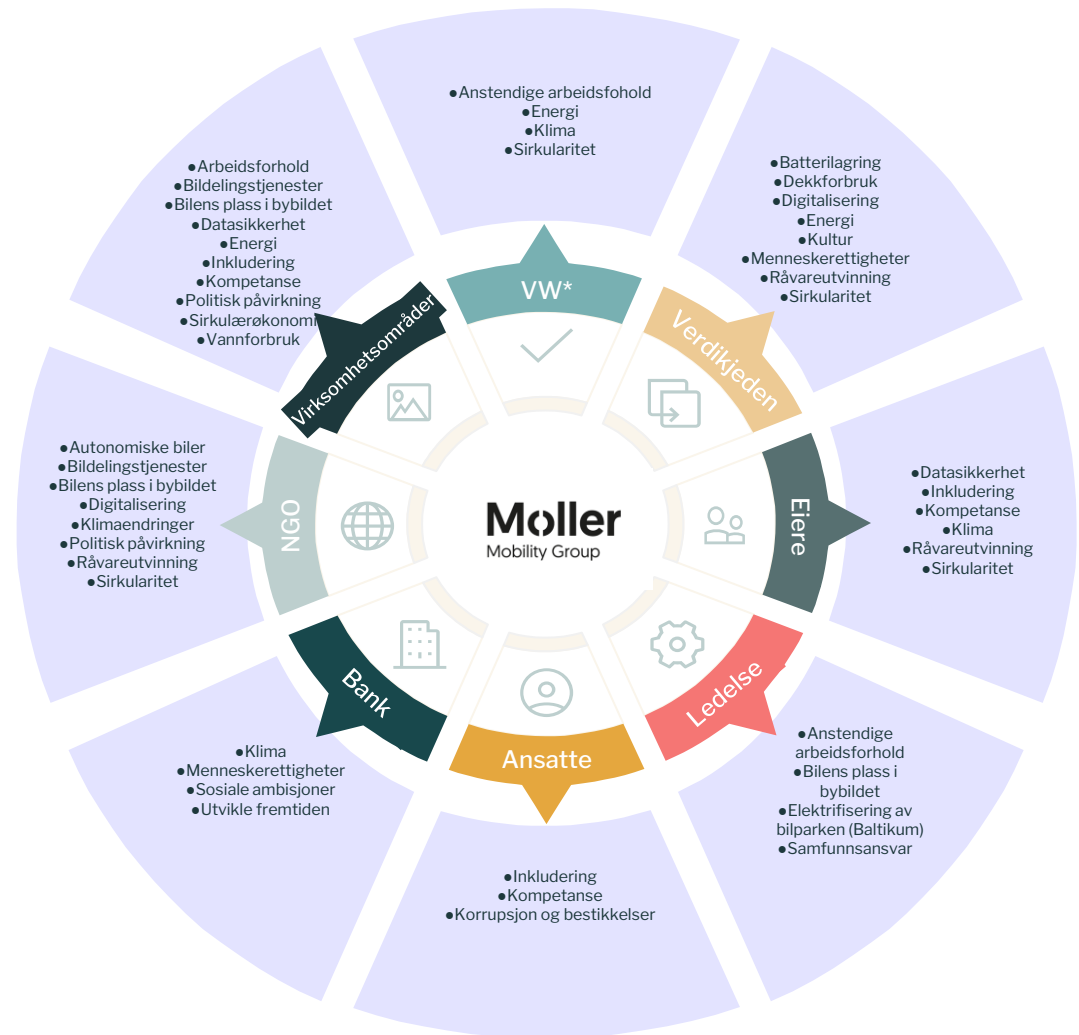


Bred interessentinvolvering

- Prosjektet identifiserte **19 interne og eksterne** som deltok i interessentsamtaler → disse bidro med input til både relevante påvirkninger, risiko og muligheter som har vært viktig i kartleggingsfasen av prosjektet.
- Videre har sentrale interessenter (inkl ledelse) vært involvert i prioritering og beslutning av vesentlige tema.

Organisering av arbeidet

- En mindre tverrfaglig arbeidsgruppe var operasjonelt ansvarlig og deltok i interessentsamtaler, scoring av vesentlige påvirkninger og finansiell vesentlighet
- En større referansegruppe kvalitetssikret og gav tilbakemelding på hovedfunn og resultater



Virksomhetsområder

- Møller Bil
- Harald A. Møller
- HYRE
- Møller Baltikum

Verdikjeden

- Innkjøp
- Etisk Handel

Ansatte

- Folk & Organisasjon



Identifisering av relevante bærekraftstema er basert på temaene definert av European Sustainability Reporting Standards (ESRS)

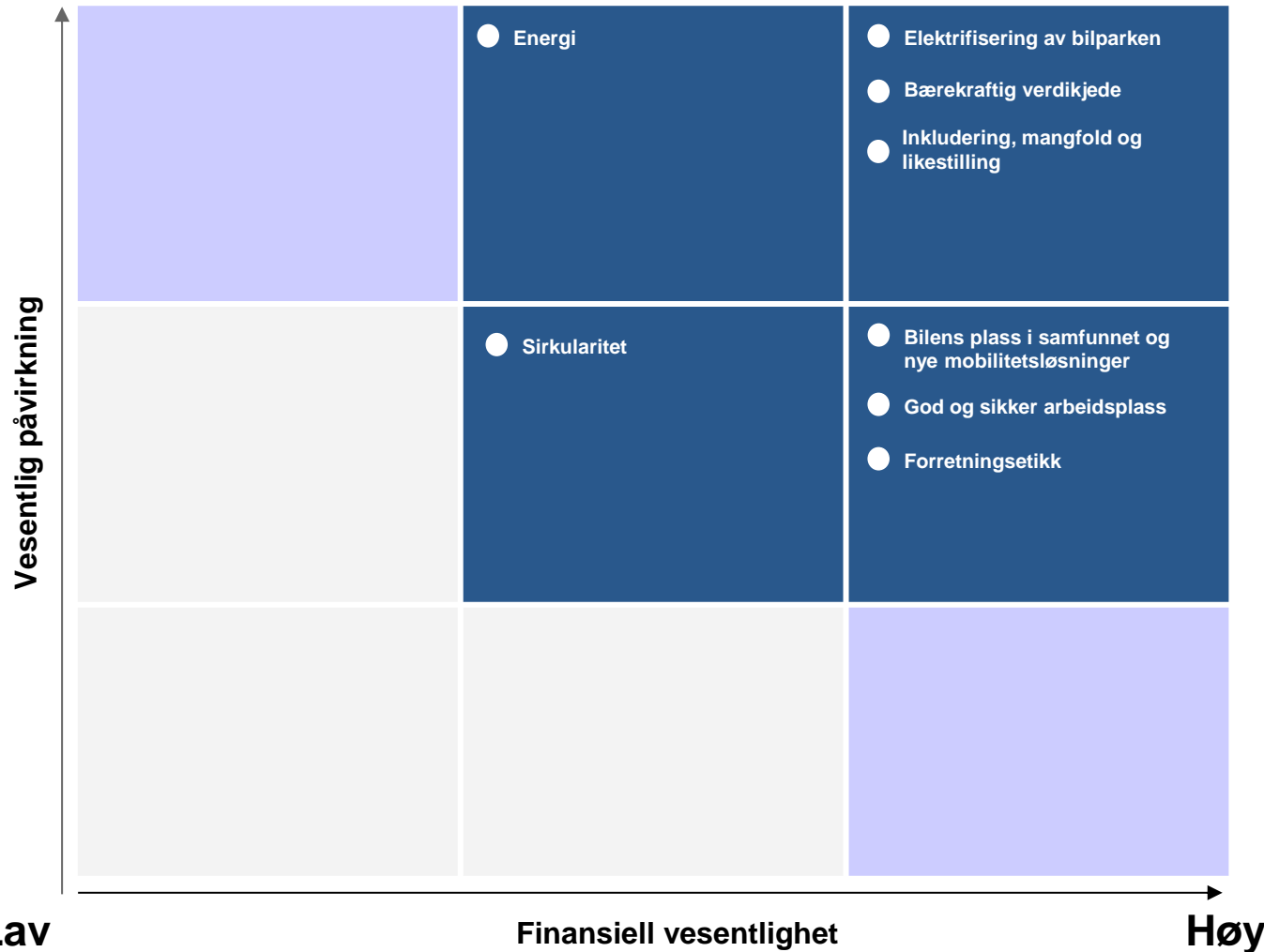
Miljø					Sosial				Styring
E1: Klimaendringer	E2: Forurensning	E3: Vann og marine ressurser	E4: Biomangfold og økosystemer	E5: Ressursbruk og sirkularitet	S1: Egen arbeidskraft	S2: Arbeidere i verdikjeden	S3: Berørte lokalsamfunn	S4: Forbrukere og sluttbrukere	G1: Forretningsetikk
Tilpasning til klimaendringer	Forurensning av luft, vann og jord	Vann	Direkte påvirkning på drivere for tap av biomangfold	Ressurstilførsel og ressursbruk	Arbeidsforhold	Arbeidsforhold	Lokalsamfunns økonomiske, sosiale og kulturelle rettigheter	Informasjonsrelaterte påvirkninger på forbrukere og/eller sluttbruker	Forretningskultur
Redusere klimaendringer	Forurensning av levende organismer og matkilder	Marine ressurser	Påvirkning på arters tilstand	Ressursbidrag fra produkter og tjenester	Likebehandling og like muligheter for alle	Likebehandling og like muligheter for alle	Lokalsamfunns sivile og politiske rettigheter	Personlig sikkerhet for forbrukere og/eller sluttbruker	Beskyttelse av varslere
Energi	Stoffer som gir grunn til bekymring		Påvirkning på økosystemers tilstand og utstrekning	Avfall	Andre arbeidsrelaterte rettigheter	Andre arbeidsrelaterte rettigheter	Urfolks rettigheter	Sosial inkludering av forbrukere og/eller sluttbruker	Dyrevelferd
	Stoffer som gir stor grunn til bekymring		Påvirkninger på og avhengighet av økosystemtjenester						Politisk engasjement og lobbyvirksomhet
	Mikroplast								Håndtering av relasjoner med leverandører og betalingspraksis

Identifisering av relevante tema for videre vurdering:

Basert på eksisterende vesentlighetsvurdering, klimarisiko-analyse, åpenhetsrapport og utkast til ESRS sektorspesifikk guidance (transport og mobilitet) startet prosjektet med en liste av relevante undertema, som ble videre analysert og vurdert. Undertema vurdert er markert i lilla.



ESRS temaene er gruppert i strategiske viktige temaområder for Møller Mobility Group

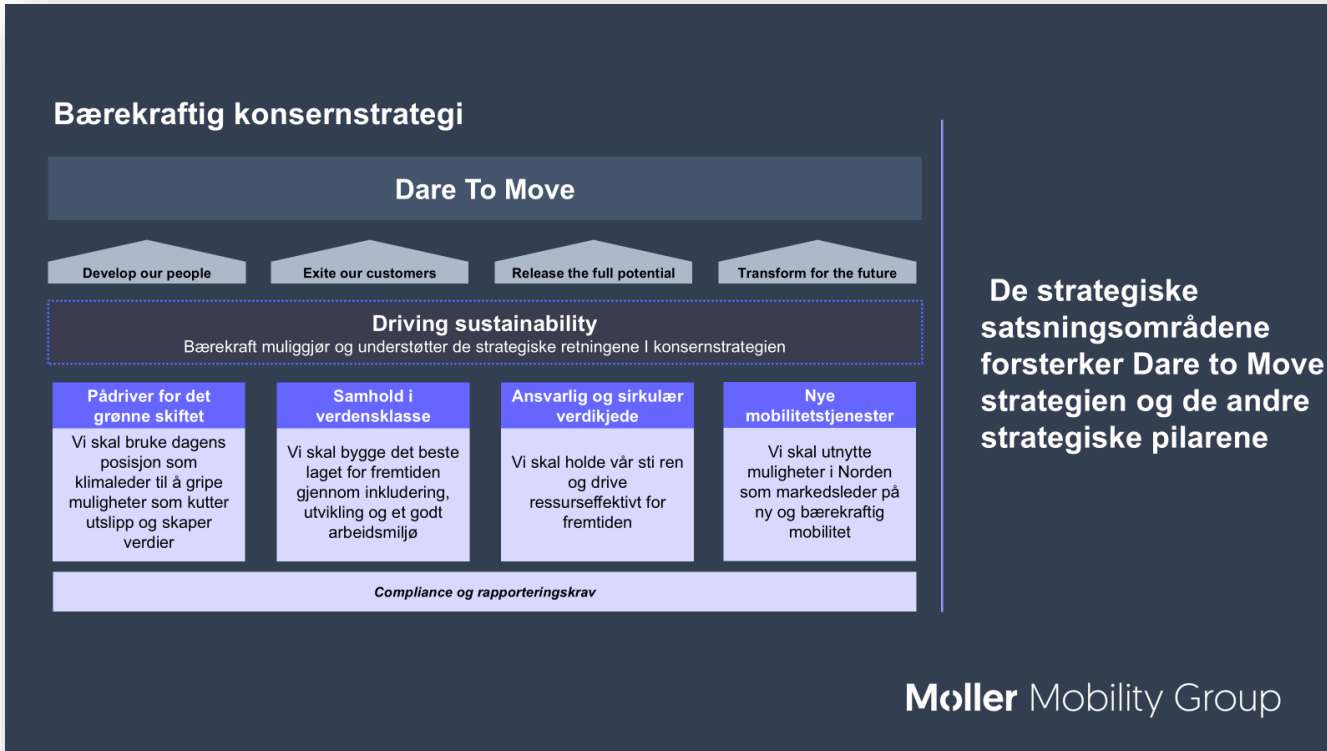


Strategisk viktighet	
1	Elektrifisering av bilparken <ul style="list-style-type: none"> ● E1: Redusere klimaendringer ● E1: Tilpasning av klimaendringer
2	Bærekraftig verdikjede <ul style="list-style-type: none"> ● S2: Arbeidsforhold i verdikjeden
3	Inkludering, mangfold og likestilling <ul style="list-style-type: none"> ● S1: Likebehandling og like muligheter for alle ● S3: Lokalsamfunns økonomiske, sosiale og kulturelle rettigheter
4	Energi <ul style="list-style-type: none"> ● E1: Energi
5	Bilens plass i samfunnet og nye mobilitetsløsninger <ul style="list-style-type: none"> ● S4: Sosial inkludering av forbruker og/eller sluttbruker
6	God og sikker arbeidsplass <ul style="list-style-type: none"> ● S1: Arbeidsforhold
7	Forretningsetikk <ul style="list-style-type: none"> ● G1: Forretningskultur ● G1: Korrupsjon og bestikkelse
8	Sirkularitet <ul style="list-style-type: none"> ● E5: Ressurstilførsel og ressursbruk



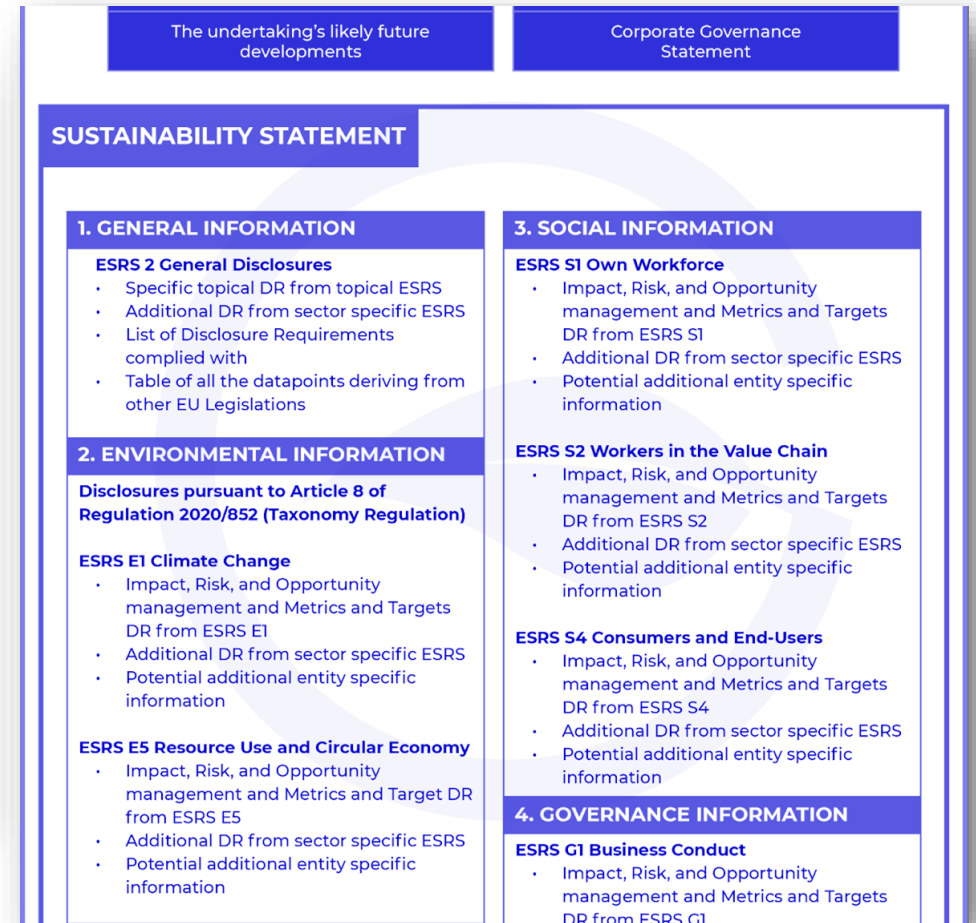
Hva nå?

Dobbel vesentlighet skal informere både rapportering og strategi



De strategiske satsningsområdene forsterker Dare to Move strategien og de andre strategiske pilarene

Viktig at rapportering ikke blir sett på som en «isolert øvelse». Arbeidet bør i stor grad være tverrfaglig og henge sammen med strategiske prioriteringer i selskapet



Organisering



Temaeiere har ansvar for å lukke identifiserte rapporteringsgap på vesentlige tema. Temaeier skal sette igang arbeidsstrømmer og delegere ansvar til andre relevante bidragsyttere i organisasjonen

Environment

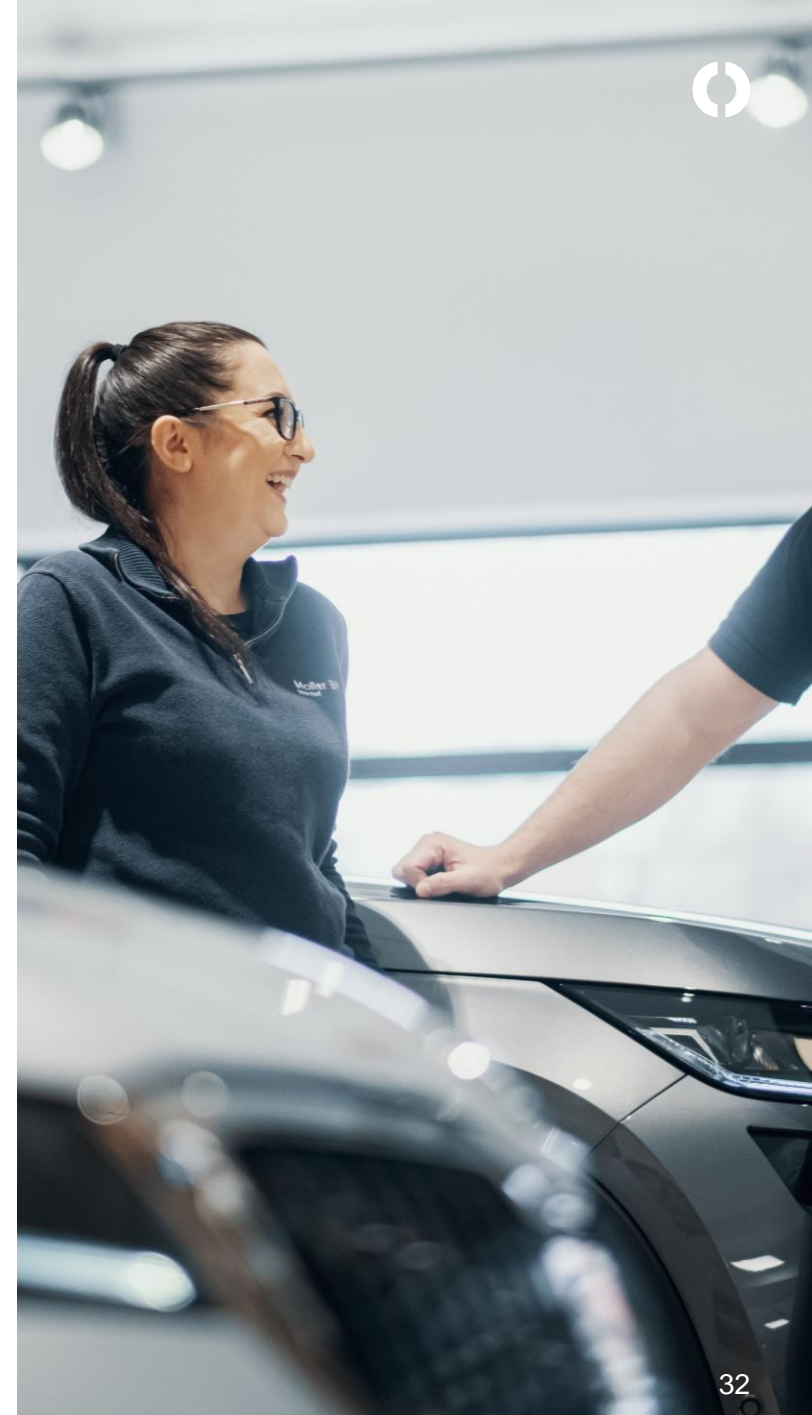
Social

Governance

ESG kategori	KL eier	Temaeier	ESG kategori	KL eier	Temaeier	ESG kategori	KL eier	Temaeier
Redusere Klimaendringer(E1)	Kristine Frøberg	Karen Nome Ida Hatlebrekke	Egen arbeidskraft (S1)	Kristine Frøberg	Anette Victoria Åsmund Isaksen Ida Hatlebrekke	Korrupsjon og bestikkelser (G1)	Mehrdad Amini	Joachim Rødberg Larsen Elisabeth Svestad
Energi (E1)	Kristine Frøberg	Torbjørn Immerstein Ida Hatlebrekke Åsmund Isaksen	Arbeidere i verdikjeden (S2)	Kristine Frøberg	Elisabeth Svestad Einar Mosvoll Åsmund isaksen	Leverandører og innkjøp (G1)	Mehrdad Amini	Einar Mosvoll Maria Grimsgård Åsmund Isaksen
Forurensing (E2)	Kristine Frøberg	Åsmund Isaksen Ida Hatlebrekke	Berørte lokalsamfunn (S3)	Ulf Tore Hekneby	Einar Mosvoll Angela Haug Elisabeth Svestad	Forretningskultur (G1)	Mehrdad Amini	Joachim Rødberg Larsen Elisabeth Svestad
Ressursbruk og sirkularitet (E5)	Kristine Frøberg	Åsmund Isaksen Ida Hatlebrekke	Inkludering av sluttbruker (S4)	Ulf Tore Hekneby	Angela Haug Øyvind Skovli			

Noen tips på veien

- Se etter eksempelrapporter fra bedrifter i “bølge 1” → eksempel [Maersk](#)
- Benytt den norske lovdata oversettelsen av ESRS`ene → Finnes på [lovdata.no](#)
- Bruk NBF`s ressurser og bærekraftsguide
- Sørg for at styre og ledelse er godt informert og opplyst om sitt Ansvar → PWC styrehåndbok
- Vurder deltagelse på Revisorforeningens bærekraftsakademi
- Last ned EFRAG`s (The European Financial Reporting Advisory Group) [datapunktliste](#) → kan være et godt utgangspunkt for å holde oversikt over de ulike rapporteringskravene og datapunktene.





Spørsmål?

Ida Pernille Hatlebrekke Teien, direktør bærekraft

Møller Mobility Group

Veileder til NBFs medlemmer: Krav til bærekraftsrapportering

Veileder dobbel vesentlighetsanalyse

Hvordan påvirker din bedrift klima og miljø?

Klimaregnskap

Klimanøytralitet og klimakreditter

Miljøsertifisering som verktøy

Er din bedrift sosialt bærekraftig?

Mangfold, inkludering og likestilling

Hvordan kan dere forbedre økonomisk bærekraft?

Sjekkliste bærekraft

Hvordan gå frem?

Eksempel 1, mål og effekten av "Anstendig arbeid og økonomisk vekst"



Foto: Unsplash.com

Hvorfor er bærekraft viktig? Bærekraft er ikke et honnørord. Bærekraft representerer positiv handling på mange områder. Å være en bærekraftig virksomhet vil bli en forutsetning. Jo tidligere du starter jo bedre. Derfor jobber vi med bærekraft.

NBFs Bærekraftsguide

Eksempel på SWOT-analyse



Forslag interessent-analyse (excel)



Forslag interessent-analyse (ppt)



Sjekkliste bærekraft



Kartlegge ARP (aktivitets- og redegjøringsplikten)

Klimaregnskap



Klimarisiko



Miljøfokus bil - et verktøy for å bli Miljøfyrtårn

Forslag til KPI'er (excel)



Innkjøpsveileder



Oversikt over relevante lover og forskrifter for HMS og bærekraft

Veileder seriøse underleverandører



Åpenhetsloven, verdikjeden



Risikovurdering mht menneskerettigheter for bilbransjen

Læringer veien til bærekraftig bedrift



Bilens livsløp i Norge



FNs bærekraftsmål

Bærekraftsmålene

FN har utarbeidet 17 bærekraftsmål. Målene omfatter blant annet utryddelse av fattigdom, sikre god helse og stoppe klimaendringen. Finn mål som er relevante for din virksomhet. Fokuser gjerne på områder der dere har størst mulighet til å gjøre forbedringer.



FNs bærekraftsmål.

Klima og miljø, økonomi og sosiale forhold blir ofte kalt de tre dimensjonene for bærekraftig utvikling. I en bærekraftig utvikling må alle tre perspektivene være dekket: En sunn økonomi må bygge på sosial bærekraft samtidig som miljømessig bærekraft er fundamentet for vårt felles livsgrunnlag.



Figur: de tre dimensjonene for bærekraftig utvikling.

Gi en forståelse av hvordan bærekraft påvirker virksomheten.

Hvordan påvirker din bedrift klima og miljø?

Dette omtales i bærekraftsmålene under:



Utslipp og energiforbruk

- Har bedriften satt mål om minimum 55 prosent utslippskutt innen 2030 i tråd med Norges klimamål?
- Har dere kontroll på klimafotavtrykket? Klimaregnskap eks Miljøfyrtårn.
- I hvilken grad og hvordan forurenser bedriften?
- Vurder produksjon, energibruk, transport, avfall og innkjøp av produkter, arealbruk, reiser og tjenester.
- Å miljø-sertifisere seg anbefales. Miljøfyrtårn eller ISO.

Eksempler på verktøy som kan være til hjelp finner dere i [vår digitale verktøykasse](#) under bærekraft.

Sjekkliste for bærekraftstiltak

Listen er ikke uttømmende



Slik bruker dere sjekklisten

Her kan dere krysse av på hva dere gjør i dag og hva dere ønsker å jobbe mer med.

Eks.: Dere kan krysse av på 1 for Kartlegge arbeidsmiljø, men føler at dere burde hatt klarere mål, så krysser dere ikke av i rute 2. Men føler dere at dere har klare mål, kan dere krysse av denne også.

- 1:** Jobber godt med
- 2:** Klare målsettinger
- 3:** Dette vil vi sette i system

1 2 3

Sosiale forhold

Kartlegg arbeidsmiljø ved hjelp av [arbeidsmiljøundersøkelser](#)

Samtaler ved nyansettelse.

Sluttintervju/undersøkelse når noen slutter.

Jevnlige [medarbeidersamtaler](#)/utviklingssamtaler.

Systematisk oppfølging av tilrettelegging for opplæring og etterutdanning.

Etablert en god avvikskultur, som skaper forbedringer og innovasjon.

God [kjemikaliehåndtering](#), oppdatert stoffkartotek, opplæring mht til bruk og lagring.

Årlig revisjon av internkontrollsystemet.

Jevnlige vernerunder.

Godt i gang med mangfoldsarbeidet, i hht til kravene i Aktivitets- og redegjøringsplikten

Tar inn lærlinger og setter klare mål for læreperioden.

Satt i gang arbeidet med Åpenhetsloven (for de som er omfattet av loven).

Klima og miljø

UTSLIPP

1 2 3

Sett opp et [klimaregnskap](#) for:

Direkte utslipp

Energi

Indirekte utslipp

Vurdere bruken av papir til trykking, notater og referater.

Etablere tosidige utskrifter som «default» på alle printere.

Bruke elektroniske kontrakter og elektronisk signaturer.

Tilby elektroniske fakturaer og kvitteringer.

Øke andel nullutslippsbiler på Norske veier:

- Ha nullutslippsbiler i sitt sortiment (el- og hydrogenbiler).
- Informere kundene om fordelene med nullutslippsbiler.

Tilby «fossilbiler» med lave utslipp der dette er beste løsning.

Jevnlig vedlikehold og målinger av rensesystemer, sandfanger og [oljeutskiller](#).

Substitusjonsvurdering av alle kjemikalier og vaskemidler.

Kartlegg virksomhetens reiseaktivitet, se [klimautslipp pr reise](#)

- 1:** Jobber godt med
- 2:** Klare målsettinger
- 3:** Dette vil vi sette i system

- Avfall
- Energi
- IK
- Innkjøp
- Tilbud av ulike transportalternativer
- Miljøsertifisering

Bærekraftsguiden

Bærekraftsrapportering

Dobbel vesentlighetsanalyse



- Klimaregnskap
- Klimakreditter og klimanøytralitet
- Eks på hvordan en kan jobbe og ringvirkninger

"Å sikre et anstendig arbeidsmiljø bidrar positivt til økonomisk vekst."

Følges opp i strategisk plan i form av mål og tiltak i ulike avdelinger.

Målbarhet:

- Sykefravær
 - Krav til tiltak i Aktivitets og redegjøringsplikten
 - Kjønnsbalanse i ledelse, styrer, på verksted, salg, kontor
 - Sikrer alltid å ha lærlinger
 - Kartlegge arbeidsmiljø og følge utviklingen
 - Innovasjonsprosjekt
-
- Beskrivelse og samfunnsrelevans
 - Effekt for våre interessenter

Andre mål som blir innfridd gjennom arbeidet:



Innhold

Vi gratulerer Sulland som Årets Blinklys 2024!

[Hva er Årets Blinklys?](#)

[Kandidatkriterier](#)

[Tidligere vinnere av Årets Blinklys](#)

[Jury og initiativtakere](#)

[Bærekraftsguide](#)

[Idèbank](#)

[Praktisk info/kontakt](#)

Vi gratulerer Sulland som Årets Blinklys 2024!

[HMS](#), [Nyttekjøretøy](#), [Skade/lakk](#), [Bilsalg](#), [Forhandler og servicemarkedsdrift](#)



Vi gratulerer Sulland Gruppen AS som vinner av inspirasjonsprisen for bærekraft, Årets Blinklys 2024. Det har vært en meget spennende prosess å følge avstemmingen, det har vært et stort engasjement. Det var totalt 1036 som stemte på de

Spørsmål?



Heidi Chr. Lund Leder bærekraft

✉ heidi.lund@nbf.no

📱 92 65 24 64